

VANTRUE

Nexus 2X **N2 X**

MANUAL DE USUARIO **V9.5**



vantrue.com

truly driven.



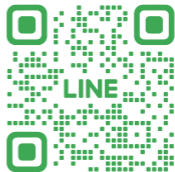
Contact Us



Join Our Community




[instagram.com/vantrue_official/](https://www.instagram.com/vantrue_official/)




ID: @860fmbxk

CONTENIDO

1. Guía de inicio rápido	02
1.1 ¿Qué hay en la caja?	02
1.2 Instalación de montura adhesiva y tarjeta de memoria --	03
1.3 Instalación y configuración	04
2. Operación básica	06
2.1 Descripción de la cámara	06
2.2 Descripción de la pantalla	09
2.3 Guía de operación	10
2.4 Menú de ajustes	35
3. Especificaciones	42
3.1 Especificaciones	42
3.2 Advertencias de seguridad	44
4. Garantía y soporte	46

Consejos:

- Por favor lea este manual de usuario cuidadosamente antes de usar el dispositivo;
- La dashcam siempre debe estar conectada a una fuente de alimentación para funcionar;
- Por motivos de seguridad, por favor no configure el producto ni utilice su teléfono celular para ver videos mientras conduce.
- Este producto necesita una tarjeta micro SD para poder grabar video.
- Por favor no desarme la cámara ni la repare usted mismo. Si el producto presenta un mal funcionamiento, por favor contacte a VANTRUE.
- Por favor no instale la dashcam en una posición que pueda bloquear su visión al conducir;
- Por favor utilice el producto alejado de altas temperaturas o ambientes húmedos;
- Para poder mejorar continuamente la experiencia de nuestros clientes con nuestros productos, actualizaremos el firmware de vez en cuando. Si lo necesita, puede actualizar el firmware;
- No instale la cámara directamente al frente de los ocupantes del vehículo para evitar desplazamientos accidentales que causen riesgos de seguridad;
- Por favor tenga en cuenta que no puede conectarse a la app de Vantrue mientras utiliza CarPlay o Android Auto;
- Por favor utilice este producto de acuerdo a lo permitido por la ley.

1. Guía de inicio rápido

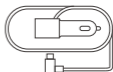
1.1 ¿Qué hay en la caja?



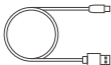
A. Dashcam
Vantrue M2X



B. Montura
adhesiva de
GPS



C. Cargador de
automóvil con
cable tipo C
incorporado
(3.5 m)



D. Cable de datos
tipo C (1 m,
solo para
transferir
archivos)



E. Palanquilla



F. Pegatinas
adhesivas*2



G. Base de
montura
adhesiva



H. Pegatinas
electroest-
áticas*2



I. Manual de
usuario



J. Hebilla de línea

Accesorios opcionales



K. Filtro CPL



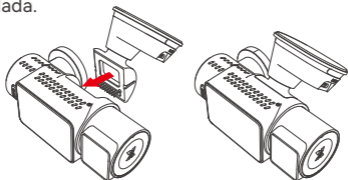
L. Control
remoto
inalámbrico



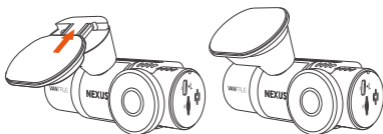
M. Kit de cableado
Vantrue

1.2 Instalación de la montura adhesiva y tarjeta de memoria

Alinee la montura con la interfaz de montura de la dashcam, entonces empuje hasta que la montura esté instalada.



La montura adhesiva de la N2X dispone de una nueva construcción removible. En vez de desarmar toda la montura adhesiva, los usuarios pueden simplemente separar el cuerpo principal de la base de la montura.



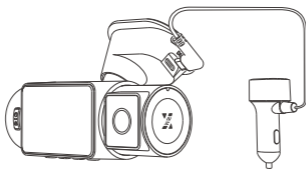
Por favor formatee la tarjeta de memoria al encender la dashcam.



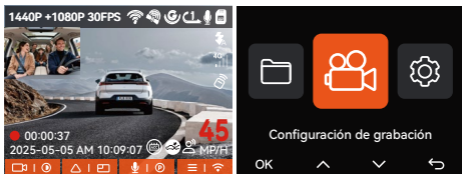
1.3 Instalación y configuración

Por favor encienda la cámara, entonces configure los ajustes de menú de la cámara, y finalmente instale la cámara en el parabrisas de su automóvil.

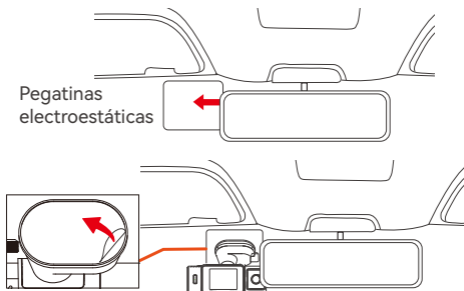
Encendido: Conecte un extremo del adaptador de alimentación USB original a la fuente de alimentación, y conecte el otro extremo en el conector de alimentación de la montura GPS de la N2X para probar si la cámara puede encender normalmente.



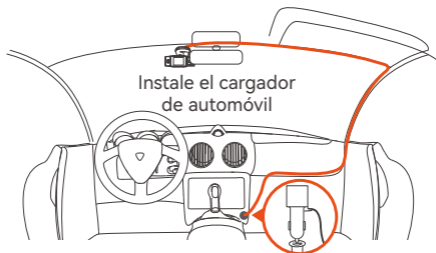
Ajustes: Después de usar el dispositivo por primera vez, o después de cada actualización de firmware o después de restaurar los ajustes de fábrica, tiene que reiniciar algunos ajustes básicos como fecha y hora, idioma y región.



Instalación completada: Asegúrese de que la dashcam esté bien montada en el parabrisas del vehículo y que no bloquee la visión del conductor, y que la cámara delantera esté capturando en dirección de la vía.



Instale la dashcam



Instale el cargador de automóvil

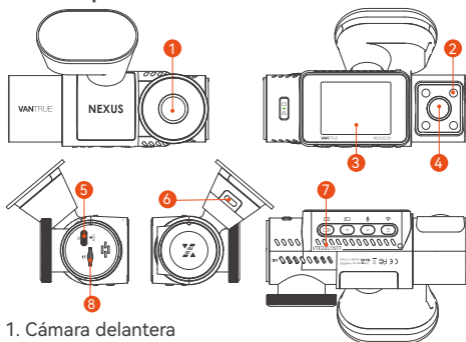
Cuando guarde el cable de carga del automóvil o el cable de la lente trasera, puede usar la hebilla del cable para fijarlo. Después de pegar la hebilla de alambre en la posición adecuada, asegure el cable dentro de la hebilla.

Grabación de video: Después de la instalación, una vez que el automóvil arranque, la cámara comenzará a grabar video automáticamente.

Apagado: Cuando el dispositivo no esté en uso, mantenga presionado el botón de encendido para apagarlo.

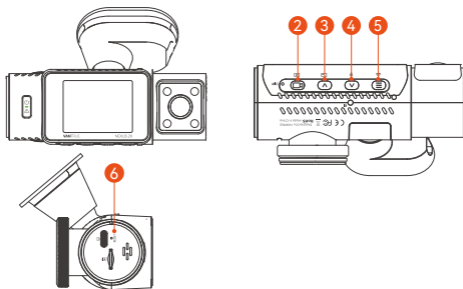
2. Operación básica

2.1 Descripción de la cámara







1. Cámara delantera
2. Pantalla IPS de 2”
3. Cámara interior
4. Luces infrarrojas para la cámara interior
5. Puerto tipo C de carga
6. Puerto tipo C para transferencia de datos
7. Número de serial
8. Ranura de tarjeta de memoria

Botones y funciones





Nro. Botones Instrucciones

- 
 - Estando encendido, mantenga presionado el botón para apagar la cámara; estando apagado, presione el botón brevemente para encender la cámara.
 - En la interfaz de grabación, presione el botón brevemente para activar la grabación de emergencia y fotografía.
 - En la exploración de archivos, presiónelo brevemente para desplegar el menú para eliminar archivos.
- 
 - En la pantalla de grabación, mantenga presionado el botón para iniciar o pausar la grabación.
 - En el menú de ajustes, presione el botón brevemente para confirmar la opción.
 - Reproduciendo un video, presione brevemente el botón para reproducir o pausar el video.
- 
 - Durante la grabación de video, presione el botón brevemente para cambiar la ventana de video;
 - En el menú de ajustes y la pantalla de exploración de archivos, presione el botón brevemente para seleccionar la opción o el archivo anterior, y manténgalo presionado para desplazarse a través de las opciones y archivos anteriores.
 - Cuando reproduzca un archivo, presione brevemente el botón para reproducir el video a velocidad X2 y X4.
- 
 - Durante la grabación de video, presione el botón brevemente para encender/apagar el micrófono;

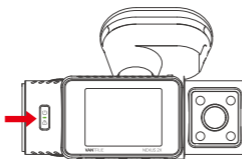
manténgalo presionado para activar el modo de estacionamiento (esta operación puede hacerse con el modo de estacionamiento activado)

- En el menú de ajustes y la pantalla de exploración de archivos, presione el botón brevemente para seleccionar la siguiente opción o archivo y manténgalo presionado para desplazarse a través de las siguientes opciones o archivos.
- Cuando reproduzca un archivo, presione brevemente el botón para hacer emerger un menú para eliminar archivos.

5.  • Durante la grabación de video, mantenga presionado el botón para activar/desactivar el Wi-Fi;
- En el menú de ajustes y la interfaz de exploración de archivos, presione brevemente el botón para regresar a la interfaz anterior.

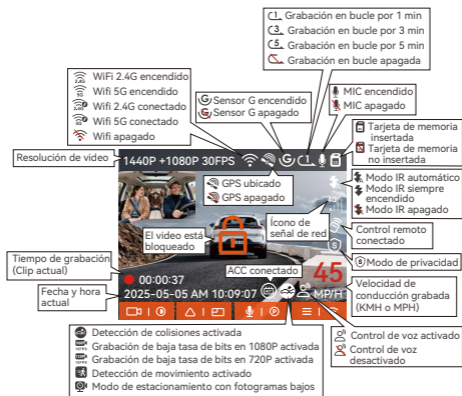
6.  Presione el botón brevemente para reiniciar la cámara

Indicador LED



LED	Estatus de la luz LED	Descripción
REC	Luz verde estática	En modo de espera
	Luz verde parpadeante	La cámara está grabando

2.2 Descripción de la pantalla



Definición de formato de archivo

20250505_140933_00008_N_A.MP4
 20250505_140833_00007_P_B.MP4
 20250505_140733_00006_T_B.MP4
 20250505_140633_00005_E_A.MP4

Año Fecha Hora Número de secuencia

A de cámara delantera
 B de cámara trasera

P de video grabado en el modo de estacionamiento

N de grabación en bucle

T de video de lapso de tiempo

E de grabación de evento

2.3 Guía de operación

2.3.1 Guía de operación de la app

--Descargar la app

Escanee a continuación el código QR para la versión relevante de la app e instálela. Busque la app “Vantrue” en App Store o Google Play Store para encontrar la app y entonces descárguela e instálela en su dispositivo móvil.



--Añadir un dispositivo

El Wi-Fi se activa automáticamente cuando la dashcam N2X es encendida. Después de desactivar el Wi-Fi, los usuarios pueden activar el Wi-Fi de nuevo usando las teclas de atajo, la función de control de voz o dirigiéndose al menú de ajustes.

Después de que el Wi-Fi de la cámara N2X sea activado, haga clic en “Añadir dispositivo” en la app Vantrue, seleccione la serie Nexus, elija el modelo N2X, confirme el nombre del Wi-Fi correspondiente y finalmente pulse para confirmar la conexión Wi-Fi.



- Por favor primero revise si la función de Wi-Fi en su teléfono móvil está activada.
- La contraseña inicial de este dispositivo solo se utiliza para el primer inicio de sesión. Para evitar posibles riesgos de seguridad, asegúrese de cambiar la contraseña inicial después de su primer inicio de sesión para evitar que otras personas inicien sesión en su dispositivo sin autorización u otras consecuencias adversas.
- Si olvida la contraseña establecida, puede ir a "Ajustes del sistema" de la cámara y elegir Restaurar configuración predeterminada. Después de que la cámara restaure la configuración predeterminada, la contraseña Wi-Fi será la contraseña inicial (12345678).
Tenga en cuenta que la contraseña de Wi-Fi de la cámara solo puede ser cambiada mediante la app Vantrue.

--Lineamientos para el uso de la app



Después de entrar en la previsualización en tiempo real de la app, puede realizar las siguientes operaciones.

- **Previsualizar video:** Después de que la app se conecte a la cámara satisfactoriamente, esta entra en la página de previsualización en tiempo real, pulse el botón de pantalla completa o en el ícono de reproducción horizontal del teléfono móvil. La pantalla en tiempo real cambiará de forma automática al modo de previsualización en pantalla completa. Pulse el botón de cambio de ventana para cambiar las ventanas de video delantera e interior, sin embargo, solo el modo de grabación multicanal puede hacer uso de esta función.
- **Reproducir video:** Puede ver los archivos de video grabados o fotografías tomadas en la tarjeta micro SD dentro de la app. Pulse en "Archivo" y, entonces, seleccione el video o la fotografía que desea reproducir o abrir.
- **Descargar video:** Puede elegir descargar videos o imágenes en la interfaz de exploración de archivos de la tarjeta micro SD o en la reproducción de video. Después de descargar el video, puede reproducirlo en el archivo local de la app y ver el registro GPS del video.
- **Capturar imagen:** En la pantalla de previsualización en vivo de la aplicación, puede capturar la imagen actual.
- **Estadísticas de millaje:** Los usuarios pueden pulsar para descargar la información de millaje de acuerdo a sus necesidades. La información de millaje se guardará en la app como imagen o archivo PDF.
- **Línea de corrección de la cámara:** El balance de la lente se corrige mediante una línea cruzada precisa, de modo que la imagen de grabación no estará sesgada.

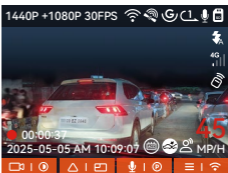
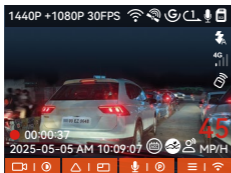
--Actualizar la app

Abra la aplicación “Vantrue”, pulse “A mí > Acerca de > Buscar actualizaciones”. La app detectará automáticamente si su versión es la más reciente. Si hay una nueva versión disponible, siga las indicaciones para actualizarla.



--Resolución y temporizador PlatePix™

El modo predeterminado de calidad de imagen es estándar; los usuarios pueden activar el modo PlatePix™ según sea necesario y configurar el tiempo de encendido/apagado automático con el temporizador PlatePix™. Esta función prioriza la mejora de la claridad de las matrículas, evitando su desenfoque debido a problemas de iluminación, lo que podría afectar la evidencia en caso de accidentes.



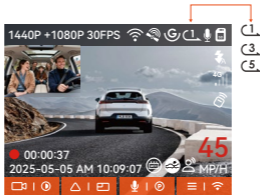
Modo PlatePix™ encendido Modo PlatePix™ apagado

Aviso: El modo PlatePix™ aumentará el brillo en la parte delantera del automóvil, pero la imagen general puede ser más oscura. En entornos con poca luz, se recomienda desactivar o programar esta función para evitar afectar el efecto de grabación.

2.3.2 Operación básica

--Grabación en bucle

Después de insertar la tarjeta de memoria y conectar la alimentación, la dashcam N2X se encenderá automáticamente y accederá al modo de grabación en bucle. La duración de cada video grabado dependerá del tiempo de grabación en bucle que haya establecido, guardado en la carpeta de Video Normal. Cuando la capacidad de la carpeta de Video Normal alcance el 70 % de la capacidad total, el nuevo archivo de grabación en bucle sobrescribirá automáticamente los archivos de grabación en bucle originales. Una vez activada esta función, el archivo de video sobrescribirá automáticamente el bucle, para no detener la grabación durante el proceso de conducción.





Nota:

- La operación normal de la función de grabación en bucle es muy dependiente de la velocidad de la tarjeta de memoria, así que por favor formatee la tarjeta de memoria regularmente para evitar problemas, como por ejemplo archivos excesivos y deterioración de la tarjeta, que afecten la grabación en bucle normal.
- Por favor revise el video de grabación en bucle regularmente para evitar que cualquier video que necesite sea sobrescrito por el bucle.
- Después de que la grabación en bucle sea desactivada, la función de bloqueo de video dejará de funcionar.
- Después de que la grabación en bucle sea desactivada, la duración de cada video será de 20 mins, y la grabación se detendrá cuando la capacidad de la tarjeta de memoria esté llena.

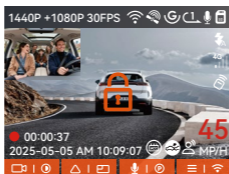
--Grabación de evento

Durante la conducción, el usuario puede bloquear manualmente o la dashcam puede bloquear automáticamente la grabación si se dan circunstancias especiales.

Para bloquear manualmente el vídeo, simplemente pulse el botón de  para bloquear el video actual y capturarlo.

Durante el periodo de bloqueo de video, puede pulsar el botón de  para realizar varias capturas de imagen.

Una vez finalizada la grabación del evento, el video se guardará automáticamente en la carpeta de video de eventos y la foto se guardará en la carpeta de fotos.

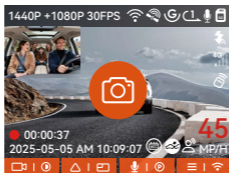


Grabación de eventos con bloqueo automático:

Cuando el automóvil sufra una colisión o vibración, la dashcam se activará automáticamente y bloqueará el video actual cuando detecte la vibración. También

puede pulsar el botón de  para capturar imágenes durante el periodo de bloqueo de la grabación.

Una vez finalizada la grabación de emergencia, el video se guardará automáticamente en la carpeta video de eventos y la foto se guardará en la carpeta de fotos.



Note:

- La sensibilidad del bloqueo automático de activación de video es determinada por la sensibilidad de la colisión. Entre más alta la configuración de sensibilidad, mayor será la probabilidad de ser activado.
- Cuando el archivo de video de evento alcanza su límite, un nuevo archivo de video de evento automáticamente sobrescribirá el archivo de video de evento original. Se recomienda revisar y guardar periódicamente sus archivos de video de eventos para evitar pérdidas.
- La grabación bloqueada no se activará en ninguna de las siguientes situaciones: Grabación en bucle apagada o grabación de lapso de tiempo encendida. Solo podrán capturarse imágenes con la grabación en bucle apagada/lapso de tiempo encendido.

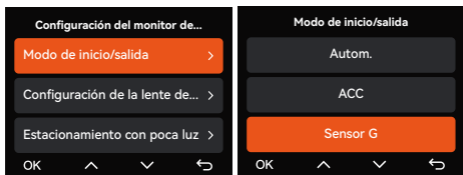
Modo de estacionamiento

Tenga en cuenta las siguientes precauciones al utilizar el modo de estacionamiento:

- Para garantizar que la cámara funcione apropiadamente en el modo de estacionamiento, por favor utilice kits de cableado de VANTRUE u otras fuentes de alimentación estables y continuas para potenciar la cámara
- Se recomienda utilizar el cable del kit de cableado ACC de Vantrue. Si utiliza cables ACC de otras marcas, es posible que no pueda utilizar la función de ACC debido a la diferente ubicación de la clavija de detección de ACC.
- En un ambiente caluroso y soleado de verano, le recomendamos que elija el modo de estacionamiento de la detección de colisiones. Cuando la temperatura ambiente en el automóvil alcanza los 60 °C, le recomendamos que apague la cámara para evitar que la cámara funcione de forma anormal debido a la alta temperatura.

- La grabación de video de lapso de tiempo y modo de estacionamiento (incluyendo los modos de detección de colisiones, detección de movimiento, grabación de tasa baja de bits y modo de velocidad baja de fotogramas) solo puede ser habilitada una a la vez. Cuando una esté habilitada, la otra automáticamente se deshabilitará.
- Todos los archivos grabados en el modo de estacionamiento se guardarán en la carpeta de videos de estacionamiento, para evitar que los archivos del modo de estacionamiento sean sobrescritos por el bucle, por favor, revíselos regularmente para evitar perderlos.
- La función de modo de estacionamiento se mejorará con las actualizaciones de firmware de la dashcam N2X. Por favor, preste atención al anuncio del firmware en el sitio web de VANTRUE para conocer los cambios específicos, o consulte con el personal de Atención al Cliente.

Introducción al modo de estacionamiento



Tras activar el modo de estacionamiento, dispone de los siguientes métodos para entrar y salir:

1. Modo automático (predeterminado)

Sin ACC (Modo sensor G): Entra automáticamente tras 5 minutos de inactividad; sale automáticamente tras una segunda colisión con el sensor G.

Con ACC (Modo ACC): Entra automáticamente tras

apagar el vehículo (ACC OFF); sale automáticamente tras arrancarlo (ACC ON).

2. Modo ACC

Instale correctamente el cable reductor del ACC y conecte el cable de alimentación. Entra automáticamente tras apagar el vehículo (ACC OFF); sale automáticamente tras arrancarlo (ACC ON).

3. Modo sensor G


El sensor G controla la entrada y salida del modo de estacionamiento. Esto significa que entra automáticamente tras 5 minutos de inactividad; sale automáticamente tras una segunda colisión con el sensor G.

Nota: Si el cable del ACC no se activa correctamente, utilice el modo sensor G.

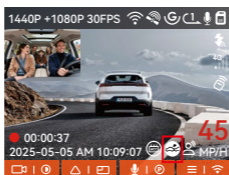
4. Modo manual

Mantenga pulsado el botón de acceso directo para activarlo; pulse cualquier botón para desactivarlo.

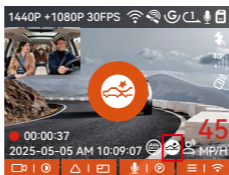
Detección de colisiones

Cuando la configuración de Detección de colisiones está activada, el icono de Detección de  colisiones se mostrará en la interfaz de grabación, lo que indica que la grabadora está utilizando actualmente el modo de Detección de colisiones.


La sensibilidad del valor de detección de colisiones se puede seleccionar como 1/2/3/4/5. Cuanto mayor sea el nivel de sensibilidad, más fácil será activar la grabación de eventos. La detección de colisiones es más sensible cuando se establece en 5.

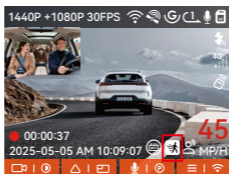


Después de ingresar al modo de detección de colisión, una vez que la cámara del tablero detecta una colisión, activará la grabación durante 30s y guardará el archivo en la carpeta de video de estacionamiento. Puedes volver a ver el vídeo a través de la aplicación o el reproductor Vantrue de la computadora.

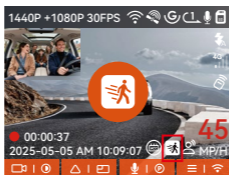


Detección de movimiento

Cuando la configuración de Detección de movimiento está activada, el ícono de Detección de movimiento  se mostrará en la interfaz de grabación, lo que indica que la grabadora está usando actualmente el modo de Detección de movimiento.

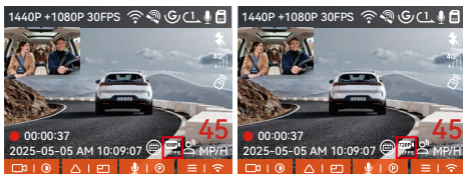


Después de ingresar al modo de detección de movimiento, una vez que se descubre que un objeto se mueve dentro del rango de detección establecido, la cámara del tablero se activará para grabar video durante 30 segundos y retener los 15 segundos de metraje antes de activar la grabación juntos para compensar. un vídeo de grabación de detección de movimiento de 45 segundos, que se guardará en la carpeta Parking Video.



Grabación con baja tasa de bits

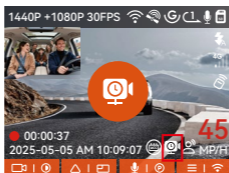
Después de ingresar al modo de grabación de baja tasa de bits, la resolución de todas las cámaras cambiará automáticamente a 1080P 15 FPS o 720P 15 FPS para grabar, el tiempo de grabación es de 3 minutos y el archivo se guarda en la carpeta de video de estacionamiento.



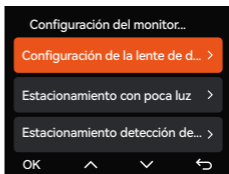
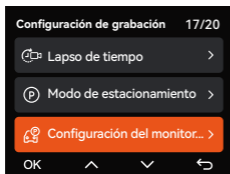
Grabación a baja velocidad de fotogramas

Al ingresar al modo de grabación de baja velocidad de fotogramas, la cámara del tablero comprimirá el tiempo de grabación para extender la integridad del archivo de grabación. Cada archivo de grabación de baja velocidad de cuadros se muestra durante 1 minuto y el archivo se guardará en la carpeta de video de estacionamiento.

Por ejemplo, si el usuario selecciona el modo de velocidad de cuadros baja de 1 FPS, la grabadora grabará el video en segundos durante el monitoreo de estacionamiento, y cada 30 minutos de grabación se comprimirá a 1 minuto y se guardará.

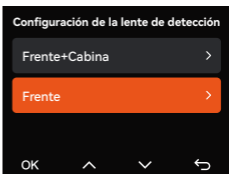
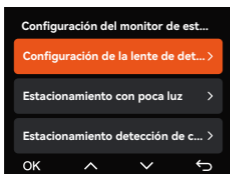


Configuración del monitor de estacionamiento



Configuración de la cámara para la detección

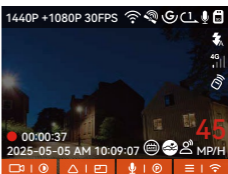
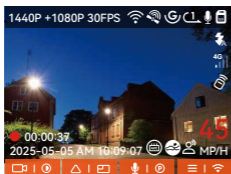
Ajuste la pantalla de grabación en todas las funciones de monitoreo de estacionamiento, puede elegir la cámara frontal + de cabina juntas o la grabación de una sola cámara frontal.



Visión nocturna con poca luz en modo estacionamiento

Para mejorar la seguridad al estacionar de noche, aprovechamos al máximo el rendimiento de la lente combinado con la tecnología de visión nocturna con poca luz para mejorar el efecto de visión nocturna en el modo de estacionamiento.

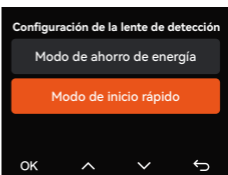
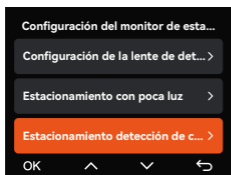
Esta función está activada de forma predeterminada y solo se activará al ingresar al modo de estacionamiento y no afectará la grabación normal.



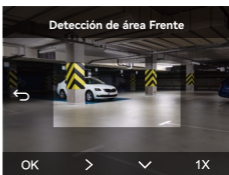
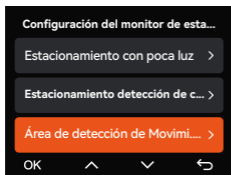
Low-light Night Vision On Low-light Night Vision Off

Detección de colisiones en estacionamiento

Esta función le permite ajustar el modo de inicio de detección de colisiones. En el modo de ahorro de energía, la cámara del tablero se apagará y luego se encenderá para grabar después del disparador; En el modo de inicio rápido, la cámara del tablero estará en modo de espera y comenzará a grabar inmediatamente después del disparo.



El rango de detección de la cámara frontal y la cámara trasera se puede configurar en la cámara de tablero N2X, y el rango establecido se puede ajustar hacia arriba y hacia abajo, así como hacia la izquierda y la derecha.



Control de voz

Puede controlar la cámara mediante comandos de voz, como por ejemplo tomar fotografía, encender/apagar el Wi-Fi, bloquear video, etc. Los idiomas actualmente compatibles son inglés, japonés, ruso y chino. Para conseguir comandos de voz detallados, por favor revise “Ajustes del sistema” > “Contenido de voz”.



Sprachsteuerung aktivieren

Encender el control de voz

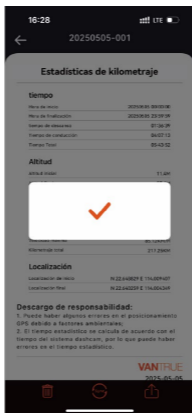
El reconocimiento de voz tiene opciones de baja sensibilidad/estándar/alta sensibilidad/apagado. Por defecto, la sensibilidad es estándar.

Estadísticas de millaje

La dashcam N2X utiliza la información de GPS para analizar las estadísticas de millaje como el tiempo de conducción, millaje de conducción, altitud, velocidad de conducción, etc. durante el proceso de conducción. Los archivos de millaje se pueden exportar a través de la app.

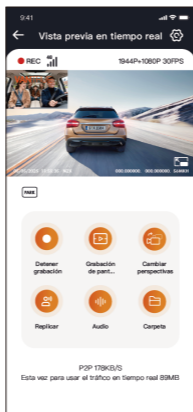
En la interfaz de previsualización en tiempo real de la app, puede seleccionar la hora de inicio y la hora de finalización, hacer clic en OK y, entonces, puede descargar el archivo de estadísticas de millaje en formato PDF o JPG y guardarlo en la carpeta local de la app.





Configuración LTE (necesita utilizarse con el módulo LTE, se vende por separado)

Para que los usuarios puedan ver de forma remota la situación de estacionamiento de su vehículo, Vantrue presenta el módulo LTE. Los usuarios pueden insertar una tarjeta SIM en el módulo LTE y conectar la dashcam para realizar monitoreo remoto.



En la configuración LTE, los usuarios pueden personalizar los ajustes:

- Configuración de notificaciones por mensaje
- Límite de consumo de datos de la tarjeta SIM
- Calidad de imagen de la carga de videos de colisiones

Los usuarios pueden configurar los ajustes de manera flexible según el paquete de la tarjeta SIM para garantizar el uso eficiente de los datos y funciones de monitoreo remoto.

Pantalla de control de hora y velocidad

Cuando esta función está activada y después de cada localización GPS correcta, la pantalla de la cámara muestra la velocidad de desplazamiento actual ampliada, la dirección de desplazamiento actual y la hora actual.



- Cuando esta función se activa al mismo tiempo que el salvapantallas, esta función tiene prioridad.
- Cuando el GPS no se localiza correctamente o el GPS no está activado, el dispositivo no puede acceder a la función de visualización de la velocidad y la hora de la pantalla de control.

Función GPS

El GPS está activado de forma predeterminada, y la cámara recibe señales de GPS a través de la montura del GPS. Puede corregir automáticamente la fecha y hora en su área, grabar la ubicación donde el video fue tomado y la velocidad del automóvil en el momento.



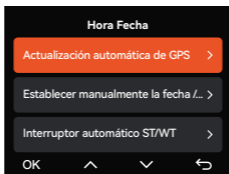
Nota:

- La conexión GPS será realizada en menos de 1 minuto después de que encienda el dispositivo. Si la conexión GPS no es establecida en el primer minuto, por favor revise si el dispositivo tiene encendida la función GPS, si la montura del GPS está apropiadamente conectada y si el ambiente (estacionamiento subterráneo, área residencial densamente poblada, metro, túnel, etc.) está afectando la recepción de la señal GPS.
- La información del GPS es grabada junto con el video. Para verla, por favor descargue e instale la app Vantrue Cam y VANTRUE GPS Player (disponibles en <https://www.vantrue.com/pages/vantrue-app-player>).

Corrección de hora automática mediante GPS

La configuración de corrección automática de hora mediante GPS de la dashcam N2X está habilitada por defecto. Si su ubicación es Los Ángeles, puede seleccionar GMT-08:00. Si no conoce la zona horaria de su ubicación, puede conectar su teléfono a la Wi-Fi de la cámara y activar la función de corrección automática de la hora en la app Vantrue, para que la cámara corrija la zona horaria de la cámara de

acuerdo con la zona horaria de su teléfono.



Nota:

- La corrección de hora automática mediante GPS debe ser configurada con la zona horaria correcta, puede referirse a las ciudades representativas después de cada zona horaria.
- Puede cambiar automáticamente entre horario de verano e invierno, pero esta función solo está disponible en Norteamérica.

Actualización de firmware de la dashcam N2X

Método de actualización 1: Actualizar mediante archivo

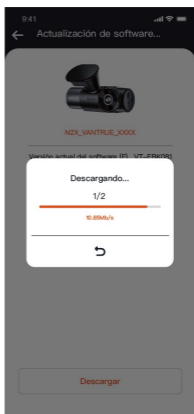
Diríjase al sitio web de VANTRUE para descargar el último firmware de la dashcam N2X, copie el archivo de firmware en el directorio raíz de la tarjeta de memoria, y entonces, inserte la tarjeta de memoria de nuevo en la cámara N2X. El sistema se actualizará automáticamente con el firmware actualizado de la tarjeta Micro SD después de encender la dashcam.

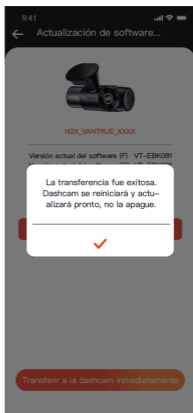
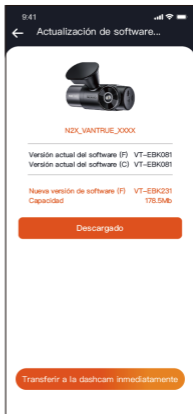
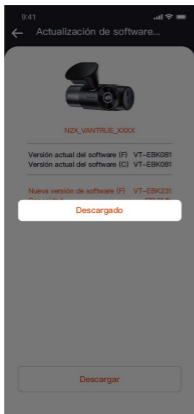


Método de actualización 2: Actualización de firmware OTA (inalámbrica)

Después de abrir la app, si recibe un recordatorio de actualización del software de la dashcam, por favor confirme la actualización, y luego saltará a la interfaz de actualización OTA. Finalmente, actualice de acuerdo a las directrices de la app.

- Para actualizar el firmware mediante archivo o actualización OTA, la cámara N2X debe mantenerse encendida.
- Para actualizar mediante OTA, se requiere consumo de datos de Internet para descargar el archivo de actualización.
- Si actualiza el firmware mediante un archivo, deberá formatear la tarjeta de memoria de la cámara N2X y, entonces, copiar el archivo de actualización en la tarjeta de memoria para actualizar el firmware.





2.4 Menú de ajustes

La configuración de las funciones de la cámara N2X tiene tres secciones: Configuración de grabación, Configuración del sistema y Búsqueda de archivos. Puede configurar su dashcam de acuerdo a sus necesidades con estos ajustes de función.

2.4.1 Configuración de grabación

-Resolución: La cámara N2X tiene 2 modos de resolución

Modo de grabación delantera + interna:

1944P +1080P 30FPS

1944P +720P 30FPS

1440P +1080P 30FPS

1440P +720P 30FPS

1440P 60FPS+1080P 30FPS

1440P 60FPS+720P 30FPS

1080P+1080P 30FPS

1080P+720P 30FPS

720P+720P 30FPS

Modo de grabación delantera:

2592x1944P 30FPS

2560x1440P 30FPS

2560x1440P 60FPS

1920x1080P 30FPS

1280x720P 30FPS

-Calidad de imagen: Hay 2 opciones disponibles. El modo predeterminado es estándar, con la opción de activar el modo PlatePix™.

-Grabación en bucle: La configuración predeterminada es de 1 min. Puede elegir opciones de 1/3/5 min y apagado.

-LEDs IR: La configuración predeterminada es automática. Puede configurarla en automático/apagada/encendida.

-Sensor G: Seleccione el nivel del sensor G que necesite, y puede configurar 3 direcciones (Delantera + Trasera/Izquierda + Derecha/Arriba + Abajo). El

valor del sensor G en cada dirección puede ser configurado como 1/2/3/4/5/Apagado. Entre más alto sea el nivel de sensibilidad, más fácil es activar la grabación de emergencia. El sensor G es más sensible cuando está configurado en 5.

-Modalità Privacy: l'impostazione predefinita è disattivata. Quando è attiva, il video viene -Modo de privacidad: La configuración predeterminada es apagado. Cuando está activado, la grabación de video se realiza en modo de tres bucles.

-Grabación de audio: La configuración predeterminada es encendido. Puede configurar la grabación de audio como encendida o apagada.

-Reducción de ruido en audio: La opción predeterminada es encendida. Ajuste el efecto del audio de la grabación mediante reducción de ruido dinámica. Puede encender o apagar la función.

-Exposición: Puede ajustar por separado el valor de exposición de la cámara frontal o de la cámara interna del automóvil. El valor predeterminado es +0,0.

-Luz indicadora de grabación: La configuración predeterminada es encendido, y puede seleccionar el encender/apagar la luz de estatus de grabación.

-HDR: La configuración predeterminada es encendido. Puede ajustar el HDR como encendido o apagado en la cámara delantera e interna de forma separada.

-Temporizador de HDR: La opción predeterminada es apagado. Cuando esté encendido, puede elegir cuándo el HDR se enciende y apaga automáticamente.

-Temporizador PlatePix™: La configuración predeterminada está desactivada. Cuando esté activado, el modo PlatePix™ se encenderá y apagará según la hora establecida.

-Girar pantalla: La configuración predeterminada es apagado. Puede configurar las pantallas de video de la cámara delantera y de la cámara interior para que giren hacia arriba y hacia abajo (180 grados) por separado.

-Modo espejo: La configuración predeterminada es

encendido. Si está encendido, la pantalla de grabación interior será mostrada en modo espejo.

-Número de placa: Seleccione el número o letra que desea establecer. Después de configurarlo, su número de placa aparecerá en el video grabado.

-Sello: Habilita o deshabilita el sello de marca de agua de los videos y fotografías. El sello de marca de agua incluye etiqueta de fecha y hora, etiqueta de VANTRUE, número de placa, información de ubicación GPS y etiqueta de velocidad. Todo está habilitado por defecto.

-Lapso de tiempo: El valor predeterminado es deshabilitado. Puede elegir entre 1FPS/5FPS/10FPS/15FPS.

-Modo de estacionamiento: Puedes elegir el modo de estacionamiento que necesitas. Hay detección de colisiones/detección de movimiento/grabación de baja velocidad de bits/grabación de baja velocidad de fotogramas desactivada. La configuración predeterminada es Desactivada.

-Configuraciones de área para monitoreo de estacionamiento: hay configuración de lentes de detección, visión nocturna con poca luz en modo de estacionamiento, área de detección de movimiento, ajuste del modo de detección de colisión en estacionamiento.

-Estadísticas de millaje: La configuración predeterminada es encendida. Al encender esta función, la dashcam grabará la información del millaje, y usted puede exportar las estadísticas de millaje a través de la función de estadísticas de millaje en la app.

-Pantalla de control de hora y velocidad: El ajuste por defecto es apagado. Puede configurarse para iniciar después de 1/3/5 minutos, y la velocidad y el tiempo actuales se mostrarán después de activarse.

-Configuración de GPS: El GPS está habilitado por defecto. Aquí se configuran los ajustes de encendido y apagado de GPS y los ajustes de unidad de velocidad e información del GPS.

2.4.2 Configuración del sistema

-Idioma: Los idiomas disponibles son English/Français /Español/Deutsch/Italiano/简体中文/русский/日本語 /Polski / 한국어/Türkçe/Čeština.

-Wi-Fi: Puedes elegir el modo Wi-Fi, ver la información Wi-Fi, etc.

La opción de Wi-Fi automático encendido significa que el Wi-Fi se apagará automáticamente después de 10 minutos de encenderse. Si elige la opción de Wi-Fi automático encendido, el Wi-Fi siempre permanecerá encendido; si elige la opción de Wi-Fi automático apagado, el Wi-Fi deberá encenderse manualmente. El modo Wi-Fi es 5G por defecto.

La información Wi-Fi muestra el nombre Wi-Fi y la contraseña Wi-Fi.

-Control de voz: La sensibilidad predeterminada es estándar. Los comandos de voz pueden ser reconocidos después de que la opción es encendida. Puede elegir opciones como Baja sensibilidad/Alta sensibilidad/Estándar/Apagado.

-Contenido de voz: Puede usar diferentes comandos para controlar de forma remota la cámara.

-Formatear la tarjeta SD: Formatea todos los datos en la tarjeta de memoria.

-Configuración de recordatorio de formateo: Puede seleccionar las siguientes opciones de recordatorio: 15 días, 1 mes y apagado. La opción predeterminada es apagado.

Para evitar que se olvide de formatear la tarjeta de memoria con regularidad, hemos añadido un ajuste de tiempo de recordatorio de formateo. Puede elegir que se le recuerde después de 15 días o 1 mes, y calcular 15 días o 1 mes a partir de la fecha establecida. Cuando se acabe el tiempo, puedes seleccionar "OK" para formatear, o elegir "Siguiendo". Nota: Si cambia la opción de recordatorio de formateo, el tiempo se reiniciará en cuanto cambie la opción.

- **Fecha y hora:** Hay dos formas de configurar la hora y la fecha:

① Actualización automática de GPS: La actualización automática del GPS está encendida por defecto. La fecha y hora se actualizarán automáticamente basado en su zona horaria, por favor seleccione la zona horaria correcta.

② Establecer manualmente la fecha/hora: Puede elegir el desactivar la actualización de GPS automática, activar el ajuste de fecha y hora manual y corregir manualmente la fecha y la hora.

Cambio automático de horario de verano/invierno: La configuración predeterminada es apagado. Después que esta función es habilitada, el sistema cambia automáticamente entre horario de verano e invierno.

*Esta función solo está disponible en Norteamérica. Pueden ocurrir errores de horario en otras regiones. La configuración de formato de fecha y zona horaria también puede ser establecida en este menú.

-**Apagado automático de LCD:** Ajusta el tiempo para apagar automáticamente la pantalla LCD después de ninguna operación.

Si ajusta el apagado automático de LCD a 3 min, la pantalla LCD de la cámara se apagará automáticamente después de 3 min pero la grabación continuará. Si la configuración es desactivado, la pantalla no se apagará. Puede elegir las opciones entre 30s, 1Min, 3Min y desactivado.

-**Sonido del dispositivo:** Establece el volumen del dispositivo. El nivel de volumen por defecto es 2, el más bajo es 0, y el más alto es 5.

-**Tono de advertencia:** De acuerdo a diferentes situaciones, la cámara está configurada con 5 tonos de advertencia, los cuales son: Sonido de encendido/apagado, Sonido de teclas, Sonido de archivo bloqueado, Sonido de formatear y Sonido de detención anormal de grabación. Todos los tonos de advertencia están encendidos de forma predeterminada.

-Frecuencia: Diferentes países tienen diferentes frecuencias para evitar que el video se vea afectado, puede elegir una frecuencia de 50Hz o 60Hz de acuerdo a las diferentes regiones.

-Información del sistema: Revisa el modelo actual, versión de software y la página web oficial de Vantrue.

-Certificaciones: Usted puede ver la información de certificación de la dashcam N2X.

-Configuración por defecto: Reinicia el dispositivo de vuelta a la configuración por defecto.

-Configuración LTE: Esta función debe utilizarse después de conectar el módulo LTE. Las configuraciones predeterminadas incluyen activación de mensajes en tiempo real, uso diario de 300MB de datos y ahorro de datos al cargar videos de colisiones. Los usuarios pueden cambiar estas configuraciones de acuerdo a sus necesidades.

2.4.3 Archivos

Revisa los archivos de video y foto grabados por la cámara.



-Evento: Videos de eventos críticos detectados por la actividad del sensor G o manualmente bloqueados por el usuario.

El formato de nombre del archivo es:

20241201_140633_00008_E_A.MP4

20241201_140633_00008_E_B.MP4

-Normal: Videos estándar grabados. Esta carpeta guarda videos de grabación en bucle y videos de lapso de tiempo.

El formato de nombre de archivo de los videos de grabación en bucle es:

20241201_140933_00008_N_A.MP4;

El formato de nombre de archivo de los videos de Lapso de tiempo es:

20241201_140733_00006_T_A.MP4;

-Archivos en modo de estacionamiento: El formato de nombre de archivo de los videos de Modo de estacionamiento es

20301201_140833_00002_P_A.MP4

-Fotos: Archivos de fotografía. El formato de nombre de archivo es:

20241201_140633_00005_A.JPEG;

20241201_140633_00005_B.JPEG.

-Todos los archivos: Todos los videos grabados y fotografías tomadas.

Nota: El sufijo A representa los archivos grabados por la cámara delantera, el sufijo B representa los archivos grabados por la cámara interior.

3. Especificaciones

3.1 Especificaciones

Las especificaciones de este producto pueden cambiar sin previo aviso debido a mejoras del producto.

Modelo	N2X
Chip	Procesador Novatek de alto desempeño
Sensor de imagen	Sensor Sony
Sensor G	Sensor G de 3 ejes
Wi-Fi	2.4 GHz y 5 GHz incorporados
Pantalla	2.4GHz y 5GHZ incorporados
Ángulo de la cámara	Delantero: Ángulo de visión amplio de 158° Interior: Ángulo de visión amplio de 165°
Apertura	Delantero: Apertura amplia F/1.8 Interior: Apertura amplia F/1.8
Idiomas	English / Français / Español / Deutsch /Italiano / 简体中文 / русский / 日本語/ Polski / 한국어/ Türkçe / Čeština
Resolución de video	Delantero + Interior 1944P +1080P 30FPS; 1944P +720P 30FPS 1440P +1080P 30FPS; 1440P +720P 30FPS 1440P 60FPS+1080P 30FPS; 1440P 60FPS+720P 30FPS 1080P+1080P 30FPS; 1080P+720P 30FPS 720P+720P 30FPS Modo de grabación delantera individual: 2592x1944P 30FPS 2560x1440P 30FPS; 2560x1440P 60FPS

1920x1080P 30FPS; 1280x720P
30FPS

Formato de archivo de video	MP4
Formato de archivo de imagen	JPEG
Audio	Micrófono y altavoz incorporados
Memoria de almacenamiento	Externa: Tarjeta Micro SD U3 Clase 10 de 32GB-512GB (no incluida en el paquete)
Puerto USB	Tipo C
Fuente de alimentación	Súper capacitador incorporado
Corriente de alimentación	DC 5V 2.4A
Energía	6W
Temperatura de funcionamiento	De -20 °C a 60 °C (-4 °F a 140 °F)
Temperatura de almacenamiento	De -20 °C a 70 °C (-4 °F a 158 °F)

3.2 Advertencias de seguridad

- Este producto es un dispositivo auxiliar que tiene el propósito de grabar imágenes exteriores de vehículos, y es posible que algunas funciones no sean compatibles debido a los diferentes vehículos y ambientes.
- Se realizarán actualizaciones de firmware de vez en cuando para mejorar el producto. Por favor préstele atención al aviso oficial de Vantrue para cada actualización.
- Este producto puede grabar y guardar imágenes de accidentes vehiculares, pero no garantiza que las imágenes de todos los accidentes serán grabadas. Es posible que la imagen no sea grabada en un archivo especial debido a que el sensor de colisiones no puede ser activado para choques leves.
- Asegúrese de cortar la alimentación cuando introduzca o remueva la tarjeta de memoria.
- Para un uso estable del producto, por favor formatee la tarjeta de memoria al menos una vez al mes.
- Generalmente, las tarjetas de memoria tienen una vida útil, y el uso a largo plazo de las tarjetas de memoria puede ocasionar que no se guarden los datos. En este caso, se recomienda comprar una nueva tarjeta de memoria. Si los datos son destruidos debido al uso a largo plazo de una tarjeta de memoria, la compañía no se hará responsable de ello.
- No instale u opere este producto mientras está conduciendo el vehículo.
- No someta el producto a sacudidas o vibraciones fuertes, esto puede dañar el producto y causar defectos o inoperatividad.
- No utilice solventes químicos ni agentes de limpieza para limpiar el producto.
- El rango de temperatura ambiente para el uso

normal de este dispositivo es -20 grados Celsius a 60 grados Celsius. Superar este rango de temperatura ambiente puede causar que el producto se dañe.

- No ponga el producto en una llama abierta. No utilice el producto en altas temperaturas ni en áreas con una alta humedad, ya que esto puede causar choques eléctricos, cortocircuitos y otros peligros y daños en el producto.
- Está prohibido que desarme o modifique el cargador para automóvil, o que utilice un cargador de automóvil con cortocircuito, si lo hace, podría causar lesiones personales, choques eléctricos, incendios y otros peligros o daños al producto.

4. Garantía y soporte

Garantía

La Dashcam N2X de VANTRUE® viene con una garantía completa de 12 meses. Si usted registra su producto en nuestra página oficial (<https://www.vantrue.com>), puede extender la garantía a **18 meses**.

Soporte

Si tiene alguna pregunta sobre el producto, no dude en ponerse en contacto con nosotros a través de **support@vantrue.net**, o déjenos un mensaje a través del cuadro de chat instantáneo: <https://www.vantrue.com>, o abra la app VANTRUE, y encuéntrela en las preguntas frecuentes de la página "A mí".

Su opinión nos importa

VANTRUE® está firmemente comprometido a siempre mejorar nuestros productos, servicio y experiencia de usuario. Si tiene alguna sugerencia sobre cómo podemos ser inclusive mejores, nos encantaría recibir su crítica constructiva. Contáctenos a través de **support@vantrue.net**.

VANTRUE
truly driven.



www.vantrue.com

Made in China